

BULLETIN MUNICIPAL N° 23 JUILLET 2017

Sommaire

p.1 Mot du maire – Communication communale par Internet – Fermeture de la mairie et de l'APC – Ruffieu, Valromey, CCBS - Changements au secrétariat de mairie **p.2** Une exposition de tableaux à Ruffieu – Une nouvelle association : la Tribu d'Eponel – Ambroisie – La boîte à livres **p.3** La Saint Didier 2017 - Les tiques en nombre – La pyrale du buis **p. 4** SIVOM : TRIMAX - La réussite de nos jeunes - Carnet du 1er semestre 2017 - Baignade à Virieu – Journées européennes du Patrimoine - Information sur Champagne – Préservons notre ressource en eau - Nouveaux arrivants dans la commune Horaires mairie **Feuille intérieure** : Activités du Comité d'Animation – Sainte Agathe 2017 - Formalités civiles pour nos jeunes – Le frelon asiatique.

MOT DU MAIRE

Chers Ruffiolanes et Ruffiolans,

Nous voici arrivés au milieu du mandat, et il nous reste trois ans à passer ensemble, trois années durant lesquelles, l'équipe municipale et moi-même poursuivront notre action avec la même exigence dévouée et dans l'intérêt de tous.

Avec les dotations de l'Etat en diminution depuis plusieurs années, 2017 nous oblige à revoir nos dépenses d'investissement. C'est pour cette raison que rien n'a encore été réalisé pour la place de notre village.

En effet, avec des recettes qui ne compensent plus les dépenses, le budget est plus compliqué que prévu.

En ce qui concerne la CCBS*, le Conseil Municipal a refusé pour l'instant de voter la dépense de contribution qui s'élève à plus de 80 000 Euros, somme qui va mettre en difficulté notre budget.

Nous avons sollicité le Président de la CCBS lors d'une réunion, mais nous n'avons pour le moment aucune réponse, nous reverrons cela en septembre. Nous allons demander un rendez-vous avec Madame le Sous-préfet à ce sujet.

Je voudrais souhaiter la bienvenue à Emilie, notre nouvelle secrétaire de mairie, qui a remplacé en avril dernier Emilie CARAGLIO qui ne sera restée à son poste qu'une année.

Je tiens à remercier chaleureusement Mme Danièle LAPIETRA qui a aidé Emilie bénévolement, ainsi que Mme Rolande COUTURIER.

Nous avons dû faire face à de nombreux problèmes avec les anciens gérants du Relais Saint Didier, telles que des pertes financières importantes, loyers non payés, factures d'eau et assainissement non réglées, et factures de cabinet d'avocat. Nous avons également fait appel à une société de nettoyage tellement l'établissement est dans un état déplorable.

Je vous informe que des candidats à la reprise de celui-ci sont rentrés en contact avec la mairie, et j'espère rapidement une nouvelle ouverture du Relais Saint Didier, tant attendue par la population.

Je vous souhaite à toutes et à tous de très bonnes vacances, un bel été ensoleillé et une rentrée sereine.

Un grand merci à l'équipe municipale, aux agents, et aux associations pour leur implication.

* Communauté de Communes Bugey Sud

Eric PILLARD

RUFFIEU, VALROMEY, Com-Com BUGUEY SUD.

Depuis son intégration dans la com-com Bugey Sud (CCBS), le Valromey a explosé et ne constitue plus une com-com malgré l'appel déposé par une association et des habitants et rejeté par le Tribunal Administratif.

Ruffieu est donc devenue une commune parmi les 50 qui composent la CCBS et elle doit appliquer les règles et les compétences communes dont certaines nous posent problème.

Les élus qui représentent la commune essaient d'en défendre ses intérêts, mais c'est difficile car les décisions se prennent dans les commissions et ils ne peuvent être de partout, et c'est le vote démocratique du Conseil Communautaire qui décide.

DES CHANGEMENTS AU SECRÉTARIAT DE MAIRIE

Emilie CARAGLIO est retournée dans son midi natal.

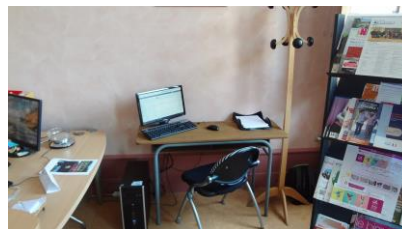
Emilie LATOUCHE, notre nouvelle secrétaire, vous accueille dorénavant à la mairie avec de nouveaux horaires (à partir du 15 juillet 2017) :

lundi, mardi, jeudi, vendredi de 13 h 30 à 18 h 00.



C'est pour déposer une autorisation de travaux ...

Emilie, petit à petit, se forme aux nombreux aspects de son travail de secrétaire de mairie, avec l'aide de Danielle LA PIETRA, Rolande COUTURIER, de ses collègues des communes voisines, du Centre de Gestion de l'Ain et en participant à des stages de formations spécifiques. Nous lui souhaitons bon courage et vous demandons de la patience si elle ne peut vous répondre sur l'instant.



Le coin Internet

La commune a conservé l'ancien ordinateur à disposition des habitants qui ne possèdent pas Internet : il est accessible aux heures d'ouverture du secrétariat (voir ci-dessus) et la secrétaire pourra vous aider si elle est disponible.

COMMUNICATION COMMUNALE PAR INTERNET

Si vous avez Internet, que vous ne recevez pas les infos communales urgentes et que vous souhaitez les recevoir, merci de communiquer votre adresse Internet à la mairie :

mairie.ruffieu@wanadoo.fr

La commune compte sur votre coopération.

ATTENTION - IMPORTANT

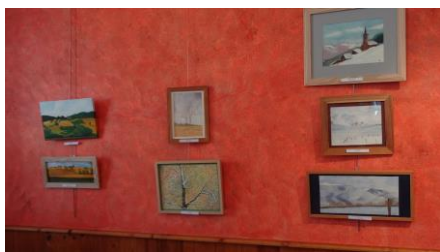
Nouveaux horaires de la mairie à partir du 15 juillet 2017 :

lundi, mardi, jeudi, vendredi de 13 h 30 à 18 h 00.

Le secrétariat de mairie sera **fermé du samedi 29 juillet au lundi 21 août** (réouverture), congés de la secrétaire.

L'agence postale communale de Ruffieu sera fermée **le 24 juillet et du lundi 7 août au samedi 19 août inclus.**

UNE EXPOSITION DE TABLEAUX A RUFFIEU



Une partie des 44 œuvres exposées

L'atelier artistique encadré par Georges LEBLE, professeur de l'Atelier du Colombier, a réuni, cette année, 8 artistes peintres qui ont exposé leurs œuvres dans la salle de la mairie.

Les visiteurs ont pu admirer des paysages, des personnages, des animaux, tous très réussis.



Visite de l'exposition de tableaux.

Reprise de l'atelier en septembre, le mardi soir de 19 h 00 à 21 h 00. Ouvert à tous, débutants ou non.

UNE NOUVELLE ASSOCIATION : LA TRIBU D'EPONEL

Installés à Ruffieu depuis 2 ans, Manon COEVOET, 24 ans, titulaire du diplôme d'état équitation et son compagnon Thierry LAMBERT ont implanté leur activité basée autour d'un groupe d'une quinzaine de poneys, « La Tribu d'Eponel ». Ils ont ainsi participé à différentes manifestations locales avec leur activité de promenades à poneys pour les enfants, lors du Noël à Ruffieu, de la foire d'Hotonnes, du marché de Noël de Champagne en Valromey ou d'animations avec les écoles ...



Les premiers pas sur les poneys...

Après des débuts difficiles, un projet innovant avec la reprise d'une ferme : sa transformation pour une partie en club équestre avec carrière et manège, pour l'autre en ferme d'élevage ; une superbe installation bien adaptée à l'activité avec des poneys.

Aussi une équipe de bénévoles s'est jointe à eux et une association loi 1901 « La Tribu d'Eponel » centrée sur l'activité équitation est née ; association avec pour présidente Dolorès REITER, secrétaire Marie-Claire BAILLY et trésorière Agnès SORDET, l'activité est encadrée par Manon, monitrice diplômée d'état.

L'association propose une activité régulière pour les enfants, ainsi que des animations ponctuelles...

Renseignements et inscriptions au **06.81.98.07.48**

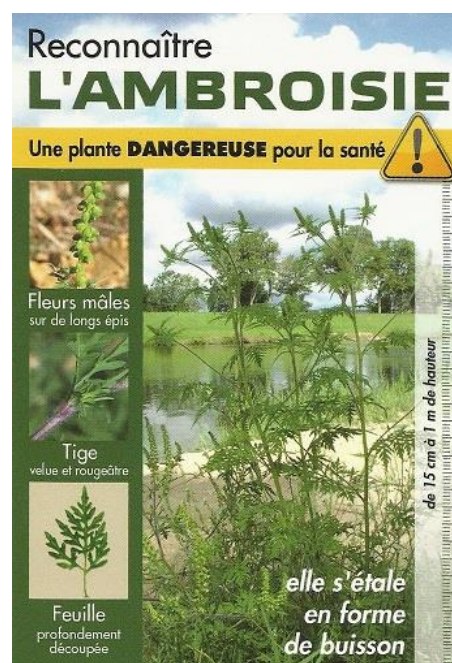
ASSOCIATION : LA TRIBU D'EPONEL (SUITE)



Démonstration lors de la journée portes ouvertes

Le conseil municipal souhaite la réussite de cette nouvelle entreprise qui, par son activité, apporte un regain de vitalité à la commune.

AMBROISIE



En cas de découverte, prévenir la mairie.

PREVISION : Pic de pollen du 4 au 7 août 2017 (risque fort d'allergie).

UNE NOUVEAUTE : LA BOÎTE A LIVRES

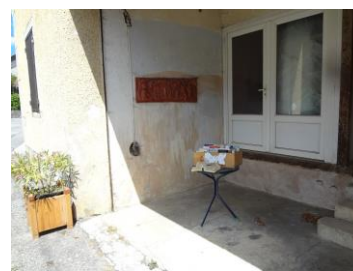


Photo Y. JAY

A l'initiative de Marie-Hélène CHIOCCA, une **boîte à livres** est installée sous l'entrée de l'ancienne fruitière, 235 Grande Rue. Elle permet des échanges **en toute liberté** : vous venez avec un livre et repartez avec un autre que vous trouvez dans la boîte... Un moyen de partager et de trouver de nouvelles lectures.

Un bon début qui ne demande qu'à prendre de l'ampleur !

N'HESITEZ PAS, VENEZ EN PROFITER.

LA SAINT DIDIER 2017

Le dimanche 21 mai, traditionnelle messe de la Saint Didier en l'église de Ruffieu en présence des conscrits de la commune et d'une nombreuse assistance avec bénédiction des brioches. Puis le joyeux groupe des conscrits a fait le tour du village pour proposer les galettes.

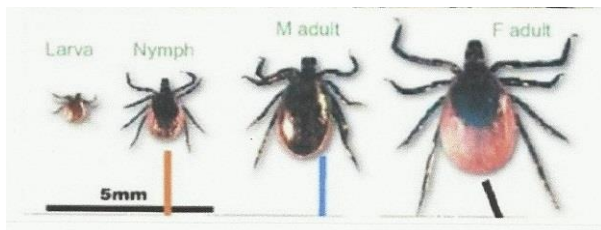


Photo E. Perret

Les conscrits au départ ...

AVERTISSEMENT : DES TIQUES EN NOMBRE.

Ce printemps, vous avez certainement constaté à votre retour, si vous vous promenez dans les prés ou les bois, la présence nombreuse de tiques. Cet animal est la cause d'une maladie très handicapante : la maladie de Lyme.



Internet



Si vous trouvez une tique plantée dans votre peau ou dans celle de votre animal, il faut l'enlever correctement :

- pas d'éther pour endormir la tique, pas de pince à épiler pour l'arracher (risque de laisser la tête)
- extraction avec un tire-tique (en vente en pharmacie)



Photo Y. JAY

Tire-tique

Coincer la tique dans le pied de biche et tourner, elle vient sans effort

- surveiller ; si après quelques jours, il reste un important cercle rouge autour de la pique : consulter.

LA PYRALE DU BUIS ENVAHIT RUFFIEU

DANGER



Joli papillon...



Mais méchante chenille...



Et vilaine conséquence...

avec des risques très importants d'incendie (arbustes secs).

Cycle de vie.

- Arrivée des papillons fin mai, début juin. Papillons exclusivement nocturnes.
- Ponte des œufs qui se transforment en chenilles
- Transformation des chenilles en nymphe protégée par un cocon.
- Transformation de la nymphe en papillon.

Le cycle d'œuf à œuf dure 2 mois et se renouvelle toute l'année avec, tout de même, un gros ralentissement de novembre à mars.

QUE FAIRE ?

Papillons

Pas d'insecticide qui tue tous les insectes.

Piège à phéromones (qui capturent tous les papillons), ne pas oublier d'acheter les phéromones vendues à part !



Chenilles

Elles ne sont pas urticantes (?) Ce sont elles qui mangent les buis.

- Le traitement de la pyrale du buis naturel efficace est le bacillus thuringiensis Kurstaki que vous trouvez facilement en jardinerie. Ce produit tue les chenilles, sans conséquence pour les autres insectes. Voir mode d'emploi sur le produit.
- Purin de fougères
- Lutte mécanique : manuellement sur de petits arbustes ! Ou secouer et frapper vos buis avec un bâton après avoir placé au pied un filet ou un tissu. Les chenilles tombent et vous pouvez alors les détruire (ébouillanter ou brûler). Soyons vigilants, car cet envahisseur (asiatique) n'est pas prêt de disparaître et cause des ravages importants.

LE COMITE D'ANIMATION DE RUFFIEU

La tradition des brandons est respectée en 2017.



Pour se mâchurer...



Photo Y. JAY

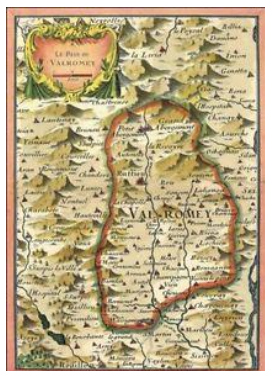
Puis bugnes et boissons chez les parents de la mariée

Soirée PATRIMOINE

Comme toutes les années, le comité d'animation a organisé, en janvier, une soirée patrimoine. Après un repas pris en commun et préparé par nos soins, nous sommes sortis de Ruffieu, pour évoquer : « **L'accueil dans le Valromey** » des Romains à nos jours. 46 convives ont pu commenter et compléter le diaporama préparé pour l'occasion.



Aqueduc romain de Vieu



Le Valromey, terre d'accueil au cours des siècles

Soirée PATRIMOINE (suite)



Le maquis du Valromey, fermes-refuges en 43-44



Puits du Brosset, colonie de vacances



De nos jours, accueil aux Plans d'Hotonnes

Sorties théâtre

2 sorties à L'Intégral de Belley dont :



LA SAINTE AGATHE 2017



Quel plaisir que de se retrouver !

28 dames, de 20 à 93 ans, se sont retrouvées au Coq'Ain à Hotonnes. Un chaleureux repas préparé par Christine et Yves ROSSI, suivi d'un après-midi convivial avec chansons, histoires, danses (en particulier un madison endiablé qui restera dans les souvenirs !)

FORMALITES CIVIQUES POUR NOS JEUNES

Recensement à 16 ans

Le recensement à 16 ans doit avoir lieu dans les 3 mois qui suivent le 16e anniversaire. Il faut alors se faire recenser auprès de la mairie de son domicile. Après ces démarches, le jeune obtient une attestation de recensement qui lui sera demandée pour l'inscription aux examens et aux concours publics tels que [l'examen du baccalauréat](#) ou du [permis de conduire](#).

Documents à fournir

La personne doit fournir une pièce d'identité et son livret de famille. Elle doit également joindre une déclaration dans laquelle elle indique :

- son nom, son prénom, sa date et son lieu de naissance ainsi que ceux de ses parents
- son adresse
- sa situation familiale, scolaire, universitaire ou professionnelle.

Délai expiré

Si le délai de 3 mois pour se faire recenser est dépassé, le jeune peut toujours faire régulariser sa situation jusqu'à ses 25 ans en suivant les mêmes démarches (*mais il en a besoin dans certains cas, voir ci-dessus*)

Inscription liste électorale

Où ?

A la mairie de votre domicile.

Pièces à fournir ?

Pièce d'identité valide prouvant votre nationalité française : passeport ou carte nationale d'identité

Formulaire [cerfa n°12669*01](#) de demande d'inscription (disponible en mairie)

Quand ?

Sauf quelques cas particuliers, pour pouvoir voter, il faut s'inscrire avant la fin de l'année qui précède l'élection. Il est possible de s'inscrire à tout moment de l'année mais vous ne pouvez voter qu'à partir du 1^{er} mars de l'année suivante (après la révision annuelle des listes électorales). Par exemple, pour pouvoir voter en 2019, il faut avoir fait la démarche avant le 31 décembre 2018.



Le livret vous est remis en même temps que votre carte électorale, lors de la cérémonie citoyenne organisée par la mairie.



SERVICE CIVIQUE

Vous avez entre 16 et 25 ans.

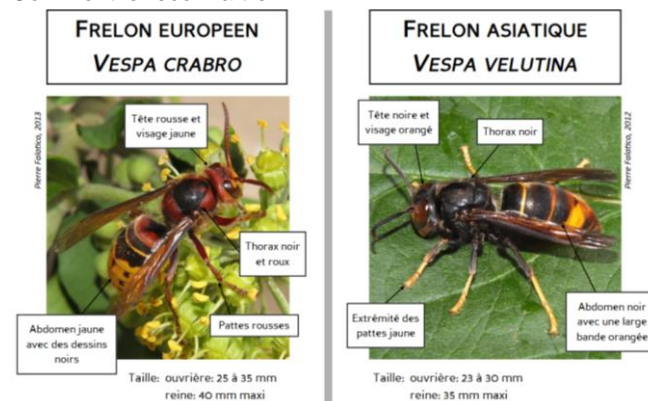
Envie d'être utile, de partager vos passions, envie d'une mission pour chacun au service de tous, en France ou à l'étranger. Mission indemnisée 580 € par mois.

Renseignements sur :

service-civique.gouv.fr

PLAN DEPARTEMENTAL DE LUTTE CONTRE LE FRELON ASIATIQUE

Comment le reconnaître ?



Voir aussi « Petit Ruffiolan » n° 22

Le dispositif de surveillance régionale

Un dispositif régional de surveillance et de lutte, assuré conjointement par l'Organisme à Vocation Sanitaire animal et végétal (FRGDSⁱ et FREDONⁱⁱ) a été mis en place et décliné au niveau départemental.

A ce jour, un nid découvert dans la plaine de la Saône.

Aucun dispositif de piégeage sélectif et efficace n'ayant encore été mis au point, la lutte consiste principalement à repérer et détruire les nids. Elle contribue ainsi à maintenir la population de frelons asiatiques à un niveau acceptable et à garantir la sécurité des populations.

SURTOUT NE PAS ESSAYER DE LE DETRUIRE SOI-MÊME : DANGER MORTEL.

Toute personne suspectant la présence d'un frelon asiatique sur une zone est invitée à en faire le signalement en utilisant les coordonnées ci-dessous :

GDS 01 : 04 74 25 09 91 / gds01@cmre.fr

FREDON : 04 74 45 56 56 / fdgdon01@ma01.fr

Merci de votre contribution au signalement de nouveaux cas éventuels !

A VOIR, SUR LA PLACE DE LA POSTE



Panneau touristique, en partance de Ruffieu.

TRIMAX : COLLECTE DES ORDURES MENAGERES

Les représentants de la commune au sein de la CC Bugey Sud (Madeleine MIDOL au conseil de la com-com, Yves JAY à la commission environnement) se battent afin que la taxe ordures ménagères n'augmente pas et que l'égalité soit de mise sur tout le territoire de la com-com.

Travail de collecte :



Impressionnant !

Photos Y. JAY

REUSSITES DE NOS JEUNES

1 seul candidat en 2017 et une belle réussite.

Bac pro électro technique : Florian **MORGANTE**
avec la mention AB

CARNET DU 1er SEMESTRE 2017

BAIGNADE AU LAC DE VIRIEU-LE-GRAND

Baignade surveillée

Du 1^{er} juillet au 6 août de 12 h 30 à 18 h 30 tous les jours
Du 7 août au 31 août de 12 h 30 à 18 h 30 les lundis, mardis
jeudis, samedis et dimanches et de 13 h 30 à 18 h 30 les
vendredis ; pas de surveillance les mercredis.

JOURNEES EUROPEENNES DU PATRIMOINE 2017

RUFFIEU PARTICIPE LE DIMANCHE 17 SEPTEMBRE

Rallye surprise du patrimoine de 14 h 30 à 18 h 00.
Randonnée pédestre dans et autour du village avec recherche
de renseignements sur le patrimoine de la commune à partir
d'un plan et d'un questionnaire.
Circuit destiné aux enfants et aux familles organisé par le
Comité d'Animation.
Départ place de la Poste
Gratuit.
Contact : 04.79.87.71.51



Vierge des sapins (Quentric 1944)

INFORMATIONS SUR CHAMPAGNE EN VALROMEY

- **L'agence postale communale** de Champagne sera fermée
du 10 au 22 juillet inclus et du 28 août au 02 septembre
- la **piscine de Champagne** sera ouverte tous les jours
(dimanches et fériés inclus)
de 14h30 à 19h30 en **juillet**
à l'exception des **3, 4, 6 et 7 juillet 15h45 à 19h30**
et de 14h à 19h en **août**

PRESERVONS NOTRE RESSOURCE EN EAU

Par arrêté préfectoral, le département de l'Ain est placé en
vigilance sécheresse. Pas encore de restriction sur les usages
de l'eau. Mais chacun doit avoir une gestion la plus économe
possible de la ressource.
ECONOMISEZ VOTRE CONSOMMATION D'EAU (piscine,
arrosage, bains, lavages véhicules,...)
CHAQUE CITOYEN DOIT ÊTRE VIGILANT.
En cas de restriction, vous serez informés.

NOUVEAUX HABITANTS

Charles **VILLARD** et Elisabeth **MARTINAND** occupe le 35
Grande Rue (ancien garage).

Bienvenue à eux et bonne installation à Ruffieu.

HORAIRES DE LA MAIRIE

Secrétariat de la mairie : lundi, mardi, jeudi, vendredi
de 13h 30 à 18h
► téléphone : 04 79 87 71 93 ► fax : 04 79 87 73 04
► e-mail : mairie.ruffieu@wanadoo.fr